



Urząd Gminy i Miasta
Czerwionka - Leszczyny

ul. Parkowa 9
44-230 Czerwionka-Leszczyny
centrala: 32/ 42 95 911
sekretariat: tel. 32 / 431 33 55, fax 32 / 431 17 60
e-mail: rgim@czewionka-leszczyny.com.pl
www.czerwionka-leszczyny.pl
www.investcl.eu

>>> województwo śląskie > powiat rybnicki > gmina czerwionka-leszczyny >



CZERWIONKA-LESZCZYNY
ZŁOŻA SUKCESU



**Ścieżki przyrodniczo-edukacyjne
w Gminie i Mieście Czerwionka-Leszczyny**



CZERWIONKA-LESZCZYNY
ZŁOŻA SUKCESU

Czerwionka - Leszczyny



Szanowni Państwo!

Czerwionka - Leszczyny, to wyjątkowo malownicze miejsce położone w dorzeczu Odry, w południowo - zachodniej części województwa śląskiego. Oddalona jest o 40 km od Katowic i 45 km od granicy z Czechami, a powierzchnia 114,64 km² stawia miejscowość w rzędzie największych terytorialnie gmin tej części województwa. Czerwionka-Leszczyny łączy w sobie miejski charakter dzielnic, z obszarami rolniczymi sołectw o dużych walorach przyrodniczych i rekreacyjnych.

Miasto tworzą cztery dzielnice:

Czerwionka, Leszczyny, Czuchów, Dębieńsko

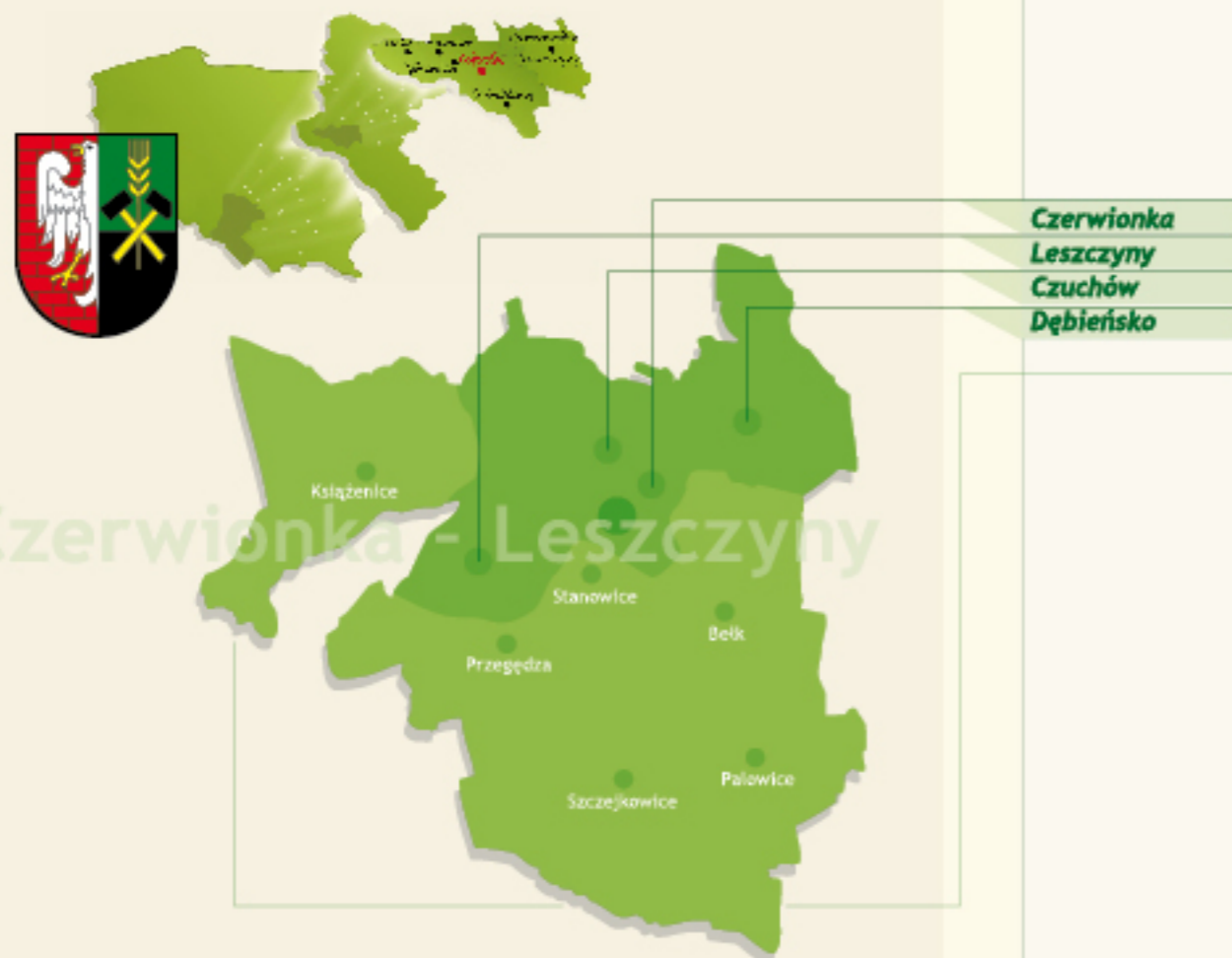
Gmina natomiast obejmuje sześć sołectw:

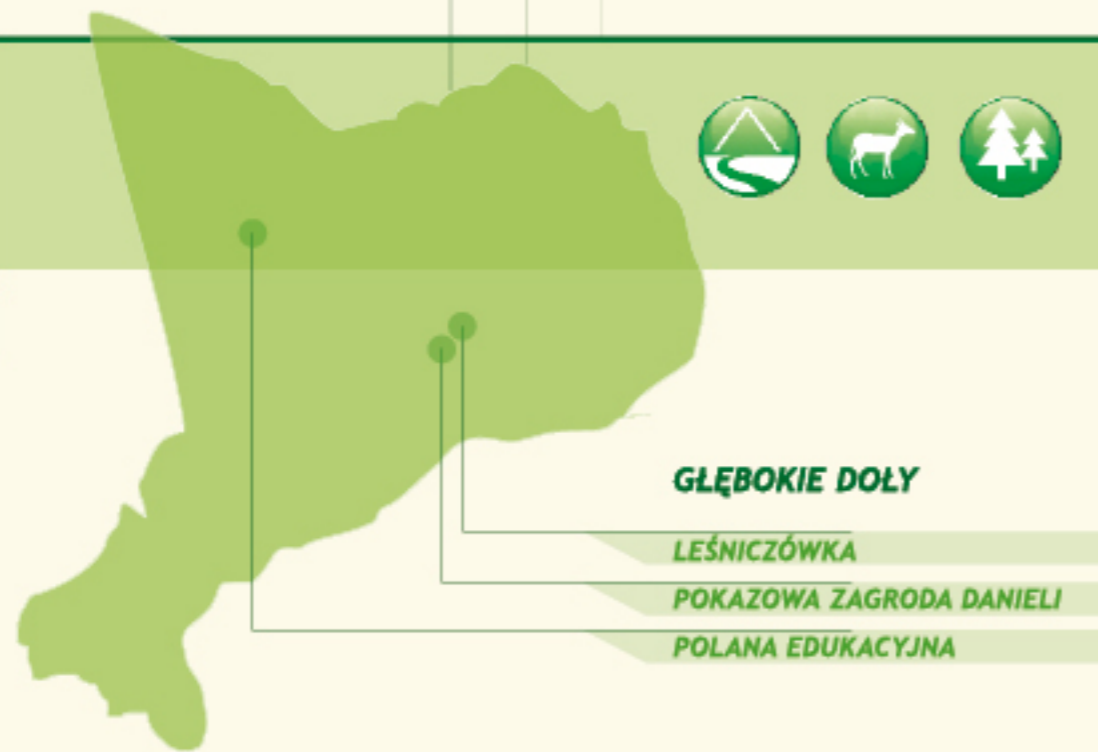
Bełk, Książenice, Stanowice, Szczekowice, Palowice i Przegędza.

Czerwionka-Leszczyny to nie tylko pogórnicy krajobraz. Pomimo hałd, szybów kopalnianych czy wyrobisk przemysłowych, gmina posiada jeszcze inne oblicze. Czerwionka-Leszczyny to dziesiątki kilometrów zielonych terenów, lasów, stawów, uroczych zakątków przyrody, zabytków techniki i drewnianej architektury. Staramy się popularyzować te atrakcyjne miejsca poprzez tworzenie przyrodniczo-edukacyjnych ścieżek i tras.

Mamy nadzieję, że niniejszy informator zawierający opis ścieżek edukacyjnych i przyrodniczych gminy będzie dla Państwa zachętą do poznania walorów przyrodniczych i kulturowych naszej „małej ojczyzny”.

Burmistrz Gminy i Miasta Czerwionka-Leszczyny
Wiesław Janiszewski





GLĘBOKIE DOŁY

LEŚNICZÓWKA

POKAZOWA ZAGRODA DANIELI

POLANA EDUKACYJNA



Ścieżka przyrodniczo-edukacyjna

„GLĘBOKIE DOŁY”

Ścieżka przyrodnicza „*Głębokie Doły*” zbudowana została w 2005 roku przez Nadleśnictwo Rybnik.

Zlokalizowana jest w *Leśnictwie Książenice*, w pobliżu Kolonii Lasoki I, a jej długość wynosi 1,9 km. Trasa prowadzi przez drzewostany o zróżnicowanym składzie gatunkowym, na szlaku można spotkać również szereg ciekawych roślin runa oraz lasotwórczych gatunków drzew i krzewów.

Trasa ścieżki sąsiaduje z *leśniczówką* wybudowaną w 1906 roku, obok której zorganizowano *zagrodę pokazową danieli*. Ścieżka zapoznaje z naturalnymi procesami zachodzącymi w środowisku leśnym, ukazuje różne fazy rozwojowe drzewostanu, odstania tajniki hodowli i ochrony lasu, daje okazję do poznania leśnej flory i fauny, przybliża zasady gospodarki leśnej. Poszczególne zagadnienia są szczegółowo wyjaśniane na tablicach edukacyjnych rozmieszczonych na przystankach na trasie ścieżki.

Centralnym punktem trasy jest *polana edukacyjna* z umieszczonymi na niej 10 dużymi tablicami, drewnianymi ławeczkami i stołem oraz zabezpieczonym miejscem na ognisko. Polana przystosowana została do prowadzenia terenowych zajęć szkolnych z dziećmi i młodzieżą. Trasa ścieżki prowadzona jest liniami oddziałowymi i drogami leśnymi wiodącymi przez różne typy lasu. Na trasie zamontowano aż kilkadziesiąt tablic edukacyjnych, a przemierzanie ścieżki ułatwiają białe kierunkowskazy.





Ścieżka przyrodniczo-edukacyjna „DRÓŻKA KOPRUSZKA”

DRÓŻKA KOPRUSZKA

KAMIEŃ UPAMIĘTNIAJĄCY
OSKARA MICHALIKA



Ścieżka przyrodniczo - edukacyjna „*Dróżka Kopruszka*” położona jest w miejscowości *Przegędza* w *Nadlesnictwie Rybnik*. Jej nazwa pochodzi od słowa „*kopruch*”, co w gwarze śląskiej oznacza „*komar*”. Owadów tych od wiosny do jesieni jest w okolicy bardzo dużo.

Trasa ścieżki podzielona została na 11 przystanków, a na każdym z nich znajduje się tablica z opisem. Zawierają one wiele ciekawych informacji, które na pewno zainteresują miłośników przyrody i turystów przemierzających leśne szlaki. Całkowita długość ścieżki wynosi 1,5 km.

Przystanek pierwszy - wraz z tablicą główną i symbolicznym kamieniem upamiętniającym *Oskara Michalika (1917-1996)* - *zasłużonego miłośnika i badacza przyrody* znajduje się w miejscu zwanym *Kanetowiec*. Miejsce to ma charakter przysiółka, znajduje się tu *gajówka*, w pobliżu której położone są malownicze stawy i liczne groble. Występują tu *lasy olchowe* - olsy z dominującym gatunkiem olchy czarnej. Na tym terenie ma swoje stanowisko bardzo rzadko występująca paproć - *długosz królewski*, który objęty jest ścisłą ochroną. Wzdłuż pobliskiego stawu można spotkać ślady bytowania bobrów. Oprócz tablicy głównej znajdują się tutaj 4 inne tablice:

PORADNIK
LEŚNEGO WĘDROWCA

GOSPODARKA
LOWIECKA

NIE ZAŚMIECAJ LASU

TROPY ZWIERZĄT

Na kolejnych przystankach turyści mają okazję poznać dokładniej faunę, florę oraz elementy zagospodarowania lasu.





Ścieżka edukacyjna

„ŚLADAMI BELKA”

ŚLADAMI BELKA

- BELK DAWNIEJ I DZIŚ
- KOŚCIÓŁ PW. ŚW. MARII MAGDALENY
- KOPIEC - GÓRKA LUKASÓW
- FIGURA MATKI BOSKIEJ KRÓLOWEJ NIEBA
- GÓRA RAMŻA

Ścieżka edukacyjna „*Śladami Belka*” to wyznaczona trasa o długości ok. 2,5 km. Powstała z inicjatywy Grupy Odnowy Wsi Belk oraz Stowarzyszenia Na Rzecz Rozwoju Wsi Belk.

Rozpoczyna się w centrum miejscowości *Belk*, gdzie zamieszczona została tablica informacyjna o tematyce „*Belk dawniej i dziś*”. Podążając ścieżką należy następnie udać się pod zabytkowy drewniany kościół pw. *św. Marii Magdaleny*, przy którym zamieszczona została informacja o tym najcenniejszym zabytku w okolicy.

Kolejną stacją jest „*Górka Lukasów*” - Kopiec pochodzący z 1866 roku.

Aleja dębowa poprowadzi nas dalej, pod *figurę Matki Boskiej Królowej Nieba* tzw. „*Panienkę*”.

Następnie wyruszymy aleją Belkowską w stronę *góry Ramża*, gdzie poznamy legendę o zbójniku Ramży. Później brzegiem lasu udamy się w stronę „*Górnioka*” i wrócimy z powrotem.

Miejsca te zostały opisane na tablicach informacyjnych znajdujących się przy odpowiednich punktach tej trasy. Turyści na szlaku poznają rzeczywistość, która ich otacza, najbliższe środowisko lokalne i historię regionu.

Kościół św. Marii Magdaleny w Belku jest ciekawym przykładem drewnianej architektury sakralnej, niegdyś tutaj dominującej. Nie znamy dokładnej daty powstania kościoła, jednak można przyjąć połowę XVIII wieku. Kościół jest ludowo-barokowy, w konstrukcji zrębowy, z wieżą konstrukcji słupowej, zwieńczoną charakterystyczną kwadratową izbicą, którą z kolei koronuje hełm baniasty, na dachu również zwieńczona hełmem baniastym sygnaturka. Nawa prostokątna, prezbiterium zamknięte trójbocznie, chór wsparty na dwóch słupach drewnianych.





Ścieżka edukacyjna „ŚLADAMI BELKA”

Wyposażenie kościoła wydaje się w ogólnym charakterze barokowe, co jednak jest nieco mylące, bowiem barok, mimo tego, że nadaje kościołowi charakter, wcale nie jest stylem w wyposażeniu jedynym.

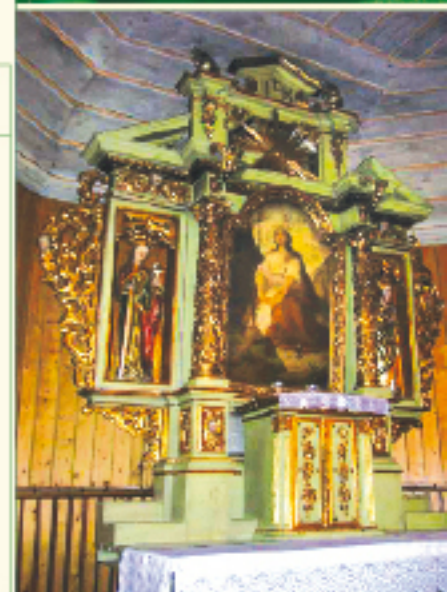
Ołtarz główny powstał najprawdopodobniej w 1610 roku, jednak jego obecny wygląd pochodzi z czasów późniejszych, kiedy to staraniem miejscowego proboszcza został wyzłocony i wzbogacony w rzeźbione ornamenty. W środku ołtarza umieszczono obraz św. Marii Magdaleny. W boczne kwatery nastawy wkomponowano płaskorzeźby świętych dziewic, Katarzyny i Barbary, pochodzące z pierwotnego ołtarza. Późnogotyckie, pochodzą z początku XVI stulecia.

Z pierwotnego kościoła pochodzi również ambona, najbardziej barokowy chyba element wyposażenia świątyni. Jest mniej profesjonalnie wykonana niż ołtarz, bardziej ludowa i naiwna - ale przez to też na swój sposób urocza.

Ciekawe, choć znacznie młodsze i mniej cenne, są również ołtarze boczne, pochodzące z 1870 roku. Stanowią typowy dla tej epoki przykład historyzmu. Można określić je jako neogotyckie z elementami neobaroku. W ołtarzach tych umieszczono obrazy, równie stare jak same ołtarze, przedstawiające *Matkę Boską* i *św. Antoniego Eremitę*.

W świątyni znajdują się również organy z początku XIX stulecia, obraz *Matki Boskiej Różańcowej*, z misternie wykonanymi miniaturami tajemnic różańca rozciągającego się wokół Bożej Rodzicielki, kropielnice, stary krucyfiks. Jest też w wyposażeniu kościoła pewien akcent ekumeniczny - neogotycka chrzcielnica, pochodząca prawdopodobnie z kościoła protestanckiego w Żorach.

Wokół świątyni rozciąga się stary cmentarz, z nagrobkami głównie dziewiętnastowiecznymi. Prezentują formę poziomej płyty, czasami ozdobionej empirowym motywem dekoracyjnym (urna, wokół której owinięty jest wąż). Jest tam także wiele innych przykładów XIX - wiecznej rzeźby nagrobkowej - np. żeliwne neogotyckie krzyże. Napisy na pomnikach świadczą o wielokulturowej przeszłości wsi - regułą jest to, że na pomnikach warstw wyższych (szlachta, inteligencja) dominują napisy niemieckie, zaś na pomnikach włościańskich i rzemieślniczych - polskie. Poza nagrobkami na cmentarzu wokół kościelnym można dostrzec pomnikowy dąb szypułkowy i okazałe lipy - oraz kamienny prastary mur i przytwierdzone doń żelazne kuny.





„Górka Łukasów” - kopiec z wieńczącą go kaplicą nagrobną należy z pewnością do najciekawszych i mogących się poszczycić najbogatszą historią miejsc w Belku. Sam kopiec jest najpewniej pozostałością średniowiecznego grodziska, który pełnił rolę obronną, wyznaczającego pierwotne centrum osady, znajdujące się przy starym, wiodącym z południa na północ, szlaku handlowym „Via Magna” prowadzącego aż na Morawy. Według autora pierwszej monografii wsi - Ludwika Musiota, kopiec ten mógł być siedzibą rzekomego założyciela osady - rycerza Belka, od którego pochodzić miała nazwa miejscowości.

Kamienna neogotycka kaplica wieńcząca kopiec jest od niego znacznie młodsza. Wzniesiono ją z inicjatywy właściciela Belku Antona Gemandera w 1860 roku, o czym świadczy data wyryta na jednym z kamieni bocznej ściany budynku. Kaplicę tę wzniesiono z przeznaczeniem na grobowiec rodzinny fundatora, dlatego też pod nią znajduje się wymurowana, niedostępna jednak dla odwiedzających, krypta. W architekturze obiektu można znaleźć wiele elementów charakterystycznych dla XIX-wiecznego neogotyku, m.in. ostrołukowy portal i rozetę, wewnątrz natomiast pokrywają, niestety słabo zachowane, malowidła ścienne.

Niewątpliwego uroku dodaje kopcowi porastający go dębowlipowo-akacjowy starodrzew, posadzony w większej części zapewne podczas budowy kaplicy. Wśród niego wyróżnia się, starszy od reszty, dąb o obwodzie 440 cm - wymiarami mogący pretendować do miana pomnika przyrody.

Figura *Matki Boskiej Królowej Nieba*, zwana przez ludność lokalną *Panienką*, została ufundowana w 1930 roku przez ówczesnego właściciela folwarku - polskiego inżyniera *Bronisława Jastrzębiec Albinowskiego*, pochodzącego z szanowanej lwowskiej rodziny szlacheckiej.

Posąg postawiono na polach folwarcznych, przy drodze wiodącej do Czerwionki, niedaleko miejsca, gdzie od tej drogi wybiega aleja prowadząca na Górę Ramża. Figura, przedstawiająca *Matkę Boską depczącą węża* - symbolizującego Szatana, stoi na wysokim postumencie, z tyłu którego widnieje herb Bronisława Albinowskiego - Jastrzębiec (jeden z najpopularniejszych polskich herbów szlacheckich) oraz data powstania obiektu - 1930 roku.





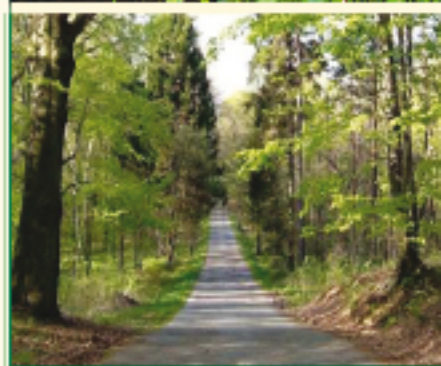
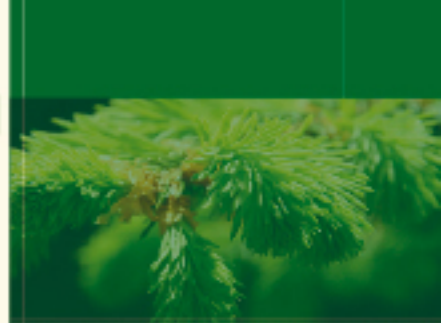
Ścieżka edukacyjna „ŚLADAMI BELKA”

Bronisław Albinowski nabył belcki majątek po przyłączeniu miejscowości do Polski w 1922 roku od niemieckiego dziedzica - Alfonsa Lukasa i pozostawał jego właścicielem aż do wybuchu II wojny światowej. Własnością Albinowskiego była także znajdująca się w folwarku gorzelnia - pierwsza w okolicy posiadająca aparaturę do czyszczenia spirytusu oraz nowoczesny na tamte lata młyn parowy.

Obok figury zaczyna się mieszana aleja śródpolna wiodąca na Górę Ramża. W alei tej rosną stare dęby, kasztanowce i lipy, tworząc razem interesującą kompozycję krajobrazową.

W sąsiedztwie figury, po drugiej stronie drogi wiodącej do Czerwionki, zachował się również dawny folwark, jeden z trzech istniejących niegdyś w Belku (pozostałe znajdowały się w przysiółku Górniok i na Marynowie). Folwark ten stanowił główną siedzibę właścicieli majątku, pozostawał we władaniu m.in. zasłużonych dla miejscowości rodzin Baildon, Gemander i Lukas. Ostatnim jego prywatnym właścicielem był zaś wymieniony wyżej Bronisław Albinowski.

W folwarku niegdyś znajdował się pałac - siedziba właścicieli. Znana nam z ikonografii budowla powstała w XIX w. w stylu klasycystycznym, a rozbudowana została pod koniec tego stulecia lub na początku następnego w manierze francuskiego eklektyzmu. Budynek przetrwał drugą wojnę światową i w latach powojennych służył różnym instytucjom gminnym oraz PGR-owskim. Wskutek nieodpowiedniego użytkowania jednak wyraźnie podupadł i jeszcze w okresie PRL-u został zburzony. Z dawnego założenia pałacowego częściowo zachował się park dworski z ciekawymi okazami drzew - m.in. platanem klonolistnym oraz wiązami szypułkowymi. Ponadto przetrwała większość zabudowań dawnego folwarku - dwa kamienno-ceglane czworaki z II poł. XIX w., budynek dawnego młyna parowego, budynki stodoły i obór. Obok dawnego folwarku rośnie, widoczny z drogi Belk-Czerwionka, okazały dąb szypułkowy o obwodzie 450 cm - pomnik przyrody.





Wzgórze Ramża, wysokie na **324 m n.p.m.**, stanowi najwyższe naturalne wzniesienie ziemi rybnickiej, wyznacza początek Wyżyny Śląskiej i jest jednym z cenniejszych na niej obiektów przyrodniczych. Porasta je gęsty las mieszany z dominantą starych buków, wśród których niektóre osiągnęły już pomnikowe wymiary (największy ma obwód 370 cm). Administracyjnie wzniesienie znajduje się nie tylko na obszarze Belku, lecz również okolicznych miejscowości - Czerwionki, Dębieńska i dzielnicy Orzesza - Jaśkowic.

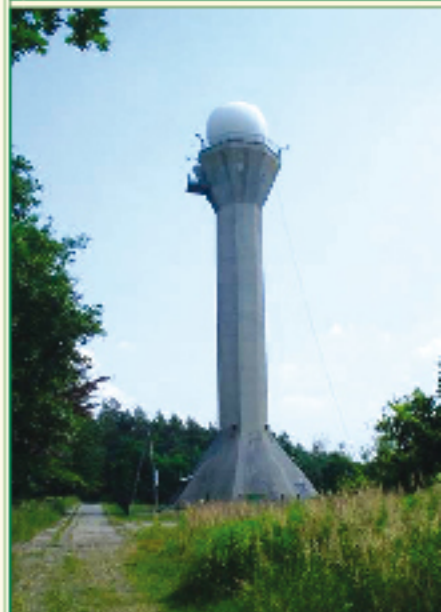
Na tym terenie bytują jelenie, sarny, dziki i inna zwierzyna. Na zboczu południowym dawny kamieniołom piaskowca. Na szczycie wzniesienia betonowe zbiorniki - pamiątka po 11-kilometrowym wodociągu, którym pompowano wodę ze studni głębinowych w Belku dla potrzeb kopalni „Knurów”. Pozostałości drewnianych rur wodociągu znajdują się w pobliżu przebiegającego tędy Szlaku Historii Górnictwa Górnośląskiego.

Przez te wzniesienie przebiegają również trasy rowerowe nr 291 i nr 2.

Niedaleko szczytu wzniesienia stoi dominująca nad jego panoramą, widoczna z odległości kilku kilometrów, radarowa stacja meteorologiczna, zbudowana w 1995 roku jako druga - po Legionowie - w Polsce.

Opisując tą górę nie możemy zapomnieć o **legendzie**, która wśród miejscowej ludności przetrwała wieki. Przekazywana jest z pokolenia na pokolenie. A brzmi ona tak:

„Kiedyś na górze porośniętej potężnymi drzewami, w jaskini mieszkał zbój Ramża, był to człowiek - olbrzym, który napadał i okradał ludzi bogatych, a bronił biednych. Czasem można go było spotkać na targu w Czerwionce albo w Rybniku. Zakochał się w pięknej Marynie, która z powodu bogactw Ramży zgodziła się z nim żyć w lesie. Po kilku latach znudziło się jej życie z dala od ludzi, dowiedziała się więc jaki jest sposób na pokonanie kochanka. W noc Bożego Narodzenia uderzyła Ramżę gałązką świerkową w głowę, a on padł martwy na ziemię. Marynę spotkało jednak rozczarowanie, bo Ramża wszystkie swoje skarby ukrył we wnętrzu góry i do dziś nikomu nie udało się ich odnaleźć”.





Ścieżka edukacyjna

„WŚRÓD LESZCZYN I ŚLADÓW BARTELTA”



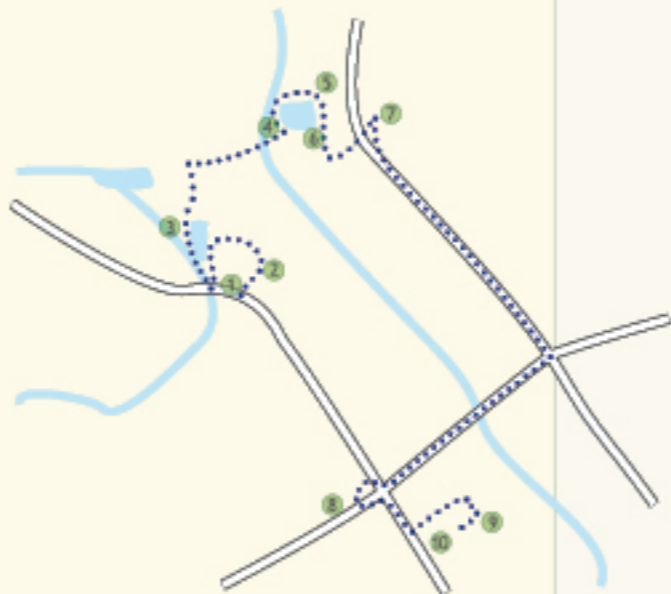
ŚLADAMI BARTELTA

ZAMECZEK

KRZYŻ PRZY ULICY POLNEJ

KAPLICZKA DÓMKOWA
ŚW. JANA NEPOMUCENA

STARY CMENTARZ



Ścieżka „*Wśród leszczyn i śladów Bartelta*” ma charakter przyrodniczo - historyczny i znajduje się na terenie **dzielnicy Leszczyny**. Obfituje w ciekawostki przyrodnicze i pomniki przyrody, zapoznaje z fauną i florą charakterystyczną dla naszego regionu.

Trasa ścieżki wiedzie również przez miejsca ważne i ciekawe pod względem historycznym. Są to: **pałacyk** wzniesiony przez właściciela dóbr rycerskich **Konrada Bartelta**, **stary cmentarz** - który dawniej otaczał drewniany **kościół Trójcy Świętej** oraz **przydrożna kaplica świętego Jana Nepomucena**.

Nazwa ścieżki pochodzi od nazwy krzewu rosnącego pospolicie w miejscowości czyli **leszczyny zwyczajnej** oraz nazwiska właściciela i dobrego gospodarza leszczyńskiego majątku. Ścieżka powstała z inicjatywy Ruchu Autonomii Śląska i Starostwa Powiatowego w Rybniku, przy współudziale środków Wojewódzkiego Funduszu Ochrony Środowiska i Gospodarki Wodnej w Katowicach.

Trasa ścieżki (długość to ok. **2 km**) prowadzi z **Dworu w Leszczynach**, zwanego „**Zameczkiem**”, przez **park przydworski** do ogromnego **dębu szypułkowego**, rosnącego w sąsiedztwie stawu i **budynku mieszkalnego** - tzw. **ratusza**. Dalej ścieżka biegnie w okolice drugiego stawu znajdującego się w pobliżu ogródków działkowych „**Pod dębami**”. Następnie trasa obiega staw i prowadzi na **ulicę Polną**. Kierując się w lewo przez pozostałości alei robinii białych, dociera do **krzyża przy ulicy Polnej**, obok którego rośnie **platan klonolistny**. Dalej trasa zakręca w prawo, prowadzi **ulicą Polną** do skrzyżowania z **ulicą Armii Krajowej**. Kieruje się ponownie w prawo do skrzyżowania z **ulicą ks. Pojdy**, gdzie znajduje się **kapliczka domkowa z figurą Św. Jana Nepomucena**. Stąd biegnie w lewo i prowadzi na **stary cmentarz** usytuowany za **Zespołem Szkół nr 1**. Z cmentarza przechodzi przez **podwórkę szkoły**, obok **starej wierzby białej** i obiegając budynek z lewej strony dochodzi do ostatniej tablicy edukacyjnej znajdującej się przed **Zespołem Szkół**.





Na trasie ścieżki znajduje się 10 tablic informacyjnych.

Ścieżka rozpoczyna się pięknym dworem - siedzibą rodową Bartelta. Murowany klasycystyczny budynek nazwany „Zameczkiem” został wzniesiony na zamówienie Konrada Bartelta w 1882 roku i zastąpił istniejący tam wcześniej drewniany dwór. Na uwagę zasługuje m.in. piękne wejście główne do zameczku. Zobaczymy tu kute elementy drzwi i kartusz z inicjałami właściciela umieszczony nad nimi. Wewnątrz budynku zachowały się niektóre z oryginalnych drzwi do pomieszczeń. Wokół pałacu znajdują się resztki parku i pozostałości budynków gospodarczych.



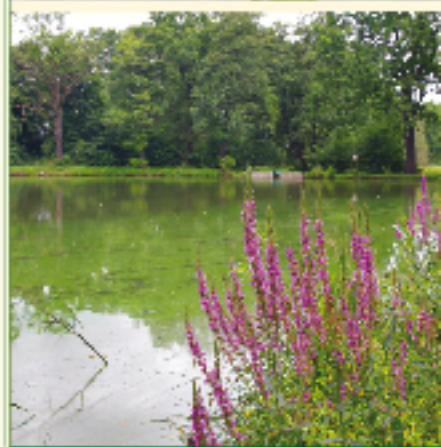
Park przydworowski zajmuje obecnie nieco ponad 0,5 ha i został ukształtowany w II poł. XIX wieku przez Bartelta. Znajduje się w nim część drzewostanu starszego, a niektóre drzewa liczą prawie 200 lat. Kilkanaście drzew o obwodach od 250 do 300 cm w przypadku klonów i od 305 do 438 cm w przypadku dębów szypułkowych ma charakter pomnikowy. Ciekawym obiektem jest lipa drobnolistna o obwodzie 310 cm. W parku przeważają drzewa liściaste takie jak: dęby, klony, lipy, robinie, olsze i brzozy. W otoczeniu pałacyku znajdziemy również niewielki procent drzewostanu, który stanowią drzewa iglaste np. skupisko dziewięciu sosen wejmutek na prawo od wejścia do parku.

Idąc w kierunku zachodnim wzdłuż budynku zwanego *Ratuszem* dojdziemy do rosnącego w pobliżu stawu pomnikowego dębu szypułkowego. Jest to nadzwyczaj okazały dąb, który charakteryzuje się regularną, kulistą i rozłożystą koroną, wysokością 26,5 m oraz obwodem 770 cm. Drzewo to jest pomnikiem przyrody od 1968 roku. Zabiegi pielęgnacyjne (cięcia oraz korektę korony) przeprowadzono w 1999 roku.

Nad staw w pobliżu ogródków działkowych dochodzimy schodząc ze skarpy obok robinii białych oraz olsz czarnych. Staw otaczają piękne i okazałe dęby szypułkowe, lipy drobnolistne i oczywiście liczne w okolicy krzewy leszczyn.

Charakterystyczna dla tego terenu fauna to sarny, lisy, bażanty, wiewiórki oraz nietoperze. Można tu również zaobserwować ciekawe gatunki ptaków wodnych, żyjących nad stawem oraz skupiska licznych owadów wodnych. Na szczególną uwagę zasługują gnieźdzące się tu kaczki krzyżówki oraz tyski. W okolicy stawu i na jego terenie można również spotkać dosyć licznie występujące płazy np. żabę wodną, żabę jeziorową oraz owady wodne np. nartnika, pływaka żółto-brzeżka i ważkę żagnicę.

Obok krzyża przy ulicy Polnej, rośnie w otoczeniu klonów pospolitych oraz klonu jaworu okazały platan klonolistny. Jego obwód to 320 cm a wysokości 18 m. W maju 1998 roku drzewo uzyskało status pomnika przyrody. Jest jednym z najstarszych przedstawicieli tego gatunku w powiecie rybnickim. W maju 1995 przeprowadzono zabiegi pielęgnacyjne.





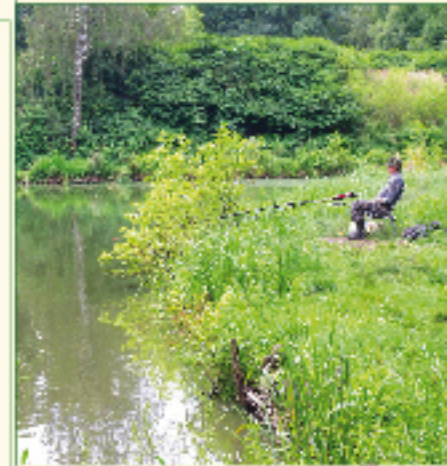
Kolejny punkt ścieżki to XIX-wieczna przydrożna *kapliczka domkowa*, poświęcona św. Janowi Nepomucenowi. Kapliczka znajduje się na początku ul. Czereśniowej, która swą nazwę zawdzięcza nieistniejącej już starej czereśniowej alei.

Kolejny punkt ścieżki znajduje się na terenie *starego cmentarza*. Do 1981 roku stał tutaj drewniany kościółek, który został przeniesiony do Palowic. Na cmentarzu znajdziemy zabytkowe nagrobki zmarłych z rodziny Konrada Bartelta. Dawniej rosta tutaj okazała, pomnikowa Lipa Trójcy Świętej, która swą nazwę zawdzięczała charakterystycznemu, potrójnemu rozwidleniu pnia. Lipa ta została ścięta w 1953 roku, gdyż zagrażała bezpieczeństwu znajdującemu się obok drewnianemu kościółkowi. Warto dodać, że ścięte drzewo zachwycało ponad siedmiometrowym obwodem oraz wysokością powyżej dwudziestu dwóch metrów. W 2006 roku na tym miejscu posadzono jej następczynię o tym samym imieniu. W tym samym roku zostało odtworzone przyziemie świątyni.

Możemy tutaj zaobserwować rosnące skupisko około trzydziestu lip drobnolistnych. Wchodząc na teren starego cmentarza mijamy dorodne orzechy włoskie.

Blisko cmentarza znajduje się budynek *Zespołu Szkół nr 1*. Na szkolnym placu, z tyłu budynku, rośnie stara wierzba biała, która została ostatnio ze względów bezpieczeństwa mocno przycięta. Przed przycięciem miała wymiary drzewa pomnikowego: 12 m wysokości oraz 325 cm obwodu. Z frontu nowej szkoły osadzony jest największy na Ziemi Rybnickiej głaz narzutowy o średnicy 550 cm. Został on przeniesiony w pobliże szkoły z ulicy Czereśniowej. Głaz ten został wcześniej znaleziony i opisany przez Alojzego Damca, który był pierwszym kierownikiem szkoły.

Na placu szkolnym, kilkanaście metrów od wejścia do budynku, w 2006 roku posadzono „Wadowicki Dąb Pamięci Ojca Świętego Jana Pawła II”. Jest to miejsce, które kończy ścieżkę.





Biegowa trasa narciarsko-edukacyjna
na terenie

„POJEZIERZA PALOWICKIEGO”

POJEZIERZE PALOWICKIE

PARK KRAJOBRAZOWY
CYSTERSKIE KOMPOZYCJE
KRAJOBRAZOWE RUD WIELKICH

DOLINA STAWÓW ŁAŃCUCHOWYCH

ALEJA DĘBÓW CZERWONYCH

DOLINA POTOKU JESIONKA

STAW ŁANUCH

RUINY HUTY „WALESKA”



Ścieżka edukacyjna z czterema przystankami wyposażonymi w tablice poglądowe wiedzie przez najciekawsze, przyrodnicze zakątki „Pojezierza Palowickiego” leżącego na obszarze *Parku Krajobrazowego „Cysterskie Kompozycje Krajobrazowe Rud Wielkich”*.

Cała trasa ścieżki znajduje się na terenie *Palowic*. Została ona opracowana w Zarządzie Parków Krajobrazowych Województwa Śląskiego w Będzinie. Długość ścieżki wynosi 3,5 km i można ją pokonywać pieszo, rowerem lub na nartach biegowych.

Ścieżka rozpoczyna się przy szosie ze *Szczyjkowic* do *Palowic*. Początek ścieżki wyznacza tablica dydaktyczna. Trasa początkowo pokrywa się z przebiegiem *Szlaku Początków Hutnictwa*, potem zbacza w prawo i prowadzi dalej brzegiem stawów. Wspomniany szlak biegnie w kierunku *krzyża na Wytrzęsowie* „oddalając” się od stawów.

Podążając wzdłuż *Stawów Łańcuchowych* możemy obserwować rozmaite stadia sukcesji zbiorników wodnych. Część stawów intensywnie zarasta roślinnością bagienną i leśną. Tutaj można napotkać i podpatrywać *ptactwo wodne*.

Podążając ścieżka dalej, przecinamy szeroki dukt leśny z *aleją dębów czerwonych*. To *Stara Droga* wiodąca z *Palowic* do *Żor*. Prowadzi nią Szlak Początków Hutnictwa i czerwony szlak rowerowy.

Trasa ścieżki wiedzie dalej wzdłuż *doliny Stawów Łańcuchowych*. Na jej końcowym odcinku usytuowano stanowiska nr 2 i nr 3 z tablicami dydaktycznymi.

Droga leśna obsadzona jest *dębami czerwonymi*, *dębami szypułkowymi*, a w pobliżu stanowiska nr 3, po lewej stronie rośnie pojedynczy egzemplarz *dębu błotnego*.





2,5 km

Przy **stanowisku nr 3** kończy się dolina Stawów Łańcuchowych. Osiągamy **dolinę potoku Jesionka**, skręcamy w prawo na drogę i zmierzamy wzdłuż największego w Palowicach **stawu Łanuch**, podzielonego groblami na kilka mniejszych akwenów. Ten odcinek ścieżki ma **wybitne walory widokowe**. Daje też możliwość obserwowania zwierząt, głównie ptaków, płazów i owadów zamieszkujących „Pojezierze Palowickie”.

Na grobli ograniczającej staw od zachodu skręcamy w lewo. Przechodzimy przez **most na Jesionce** docierając do **ruin huty „Waleska”**, przy których znajduje się tablica stanowiskowa nr 4, kończąca ścieżkę.



www.czerwionka-leszczyny.pl
www.investcl.eu